


УТВЕРЖДАЮ  
Генеральный директор  
ОАО «Славнефть-ЯНОС»

  
Н.В. Карпов  
«24» \_\_\_\_\_ 2017 г.

Задание на проектирование № 1-3111

№ п/п	Перечень основных данных и требований	Характеристика основных данных и требований
1.	Наименование работы	Техническое перевооружение ВТ-6. Модернизация МЦК.
2.	Объект	Основная производственная площадка ОАО «Славнефть-ЯНОС», Планшет № 2 Цех № 1, Установка ВТ-6, висбрекинг Титул 103 Планы № 2,3,4, 9,10,11,12,13,14,15,17,23
3.	Вид строительства	Техническое перевооружение
4.	Статья финансирования	Инвестиционная программа «Модернизация вакуумных колонн на ВТ-6, Висбрекинг»
5.	Номер СПП-элемента	S.G1-03
6.	Ориентировочный срок ввода объекта в эксплуатацию и период проведения СМР	Ввод объекта – 2022 г. Проведение СМР – с 04.2020 по 04.2022г. Подключение к действующим коммуникациям - согласно графика врезок
7.	Ориентировочные сроки разработки документации по этапам и разделам. <b>Окончательные сроки выполнения каждого этапа работ указываются в требованиях к предмету закупки (Календарном плане).</b>	1.Окончательная документация – сентябрь 2018г.
8.	Режим работы производства, межремонтный пробег	Режим работы производства - непрерывный Межремонтный пробег - 3 года
9.	Объем проектирования по этапам и разделам	Проектирование во всех разделах, необходимых для выполнения СМР, работ по демонтажу и получения положительного заключения экспертизы.
10.	Границы проектирования	Границы проектирования новых трасс трубопроводов с примерной протяженностью приведены в Приложении №1
11.	Исходные данные по объекту проектирования	1. Настоящее «Задание на проектирование». 2. Перечень вновь монтируемых трубопроводов МЦК 3. Схемы трасс вновь монтируемых трубопроводов МЦК 4. Узлы подключения трубопроводов
12.	Требования к проекту, общие и по разделам проекта:	В объем работ Подрядчика по настоящему заданию входят все работы, сопровождающие процесс проектирования: сбор дополнительных исходных данных (не указанных в задании), проведение инженерных изысканий (с восстановлением покрытия после проведения изысканий), обследование строительных конструкций.  Не позднее 15 дней со дня заключения договора Под-

№ п/п	Перечень основных данных и требований	Характеристика основных данных и требований
		рядчик обязан составить и передать Заказчику перечень разделов проекта.
	- технологическая часть	Монтажно-технологические схемы выполнить в соответствии со следующими документами, передаваемыми Заказчиком: – Требования к разделам ТХ (технологические схемы), ТТ (теплотехнические схемы) Монтажно-технологические схемы должны быть выполнены на формате, не превышающем размеры листа А2.
	- автоматизация технологического процесса	-
	- электротехническая часть	-
	- строительная часть	В рамках выполнения проекта провести необходимые инженерные изыскания. При необходимости использования существующих строительных конструкций провести обследование и выдать заключение об их техническом состоянии с определением несущей способности.  В случае необходимости прокладки инженерных сетей, трубопроводов либо устройства новых фундаментов ближе 30 м от существующих сетей либо сооружений разрабатывать документацию на основании запрошенных от владельца объекта (сетей, трубопроводов и т.п.) технических условий с целью обеспечения безопасного производства работ.  Раздел выполнить согласно техническим условиям на архитектурно-строительную часть, выдаваемым Заказчиком.
	- механизация ремонтных работ	-
	- сметная часть	– Сметы должны быть составлены в программном комплексе «Багира» с учетом выходящих обновлений базы ГЭСН, ФЭР 2001 г. и программного комплекса. – Сметы должны быть разработаны ресурсным методом в текущих ценах на дату начала проектирования. – Сметы должны быть переданы Заказчику в формате сметной программы smt, в формате MS Excel, в формате pdf (отсканированные с подписями), а также на бумажном носителе в 3 экземплярах не позднее двух недель с момента передачи соответствующего раздела проекта. – В сметах в обязательном порядке должна быть указана рыночная стоимость оборудования и материалов по всем разделам проекта. – Затраты на проведение пусконаладочных работ технологического оборудования, электротехнического оборудования, оборудования КИПиА, а также пусконаладочных работ, связанных с подготовкой к эксплуатации слаботочных, контрольных и питающих электрических кабелей, должны быть предусмотрены в отдельных сметах. – В сводных сметных расчетах в главе 10 «Содержание





№ п/п	Перечень основных данных и требований	Характеристика основных данных и требований
		<p>службы заказчика-застройщика» отдельной строкой указывать размер затрат Заказчика на осуществление строительного контроля, рассчитанный в соответствии с п. 15 «Положения о проведении строительного контроля при осуществлении строительства, реконструкции и капитального ремонта объектов капитального строительства», утвержденного Постановлением РФ от 21.06.2010 №468.</p> <p>- В сметной документации указывать номера МТР из справочника SAP ERP, предоставляемого Заказчиком, отдельной графой, либо примечанием в соответствующих графах.</p>
13.	Требования к обогреву трубопроводов, аппаратов, приборов КИПиА	1. Предусмотреть обогрев трубопроводов МЦК. Вид обогрева согласовать с ОГЭ, цехом №1.
14.	Обеспечение энергоресурсами (теплоснабжение, воздухо-снабжение, инертный газ), точки подключения	В соответствии с Техническими условиями, выдаваемыми ОГЭ по запросу проектной организации в соответствии с формой заявки на выдачу ТУ (приложение №4) после предоставления исходных данных по потреблению энергоресурсов.
15.	Водоснабжение и канализация, точки подключения	-
16.	Требования к новому оборудованию и применяемым материалам	<p>В спецификациях всех разделов проекта должно присутствовать примечание следующего содержания: «По данной спецификации допускается использование эквивалентного по техническим характеристикам оборудования, изделий и материалов других типов и марок, применение оборудования, изделий и материалов, изготовленных по другим стандартам или техническим условиям, а также другого исполнения при условии соблюдения принятых в проекте технических решений и согласования с проектировщиком. При этом внесение изменений в данную спецификацию не требуется».</p> <p>В заказной документации указывать номера МТР из справочника SAP ERP, предоставляемого Заказчиком, отдельной графой, либо примечанием в соответствующих графах.</p> <p>Оборудование и материалы выбираются при проектировании. Все технические устройства, включая импортные, до начала применения должны соответствовать требованиям ст.7 Федерального закона № 116-ФЗ «О промышленной безопасности опасных производственных объектов».</p> <p>Разработать «Обоснование безопасности оборудования, работающего под избыточным давлением» на вновь монтируемое оборудование (трубопроводы) согласно техническому регламенту Таможенного союза ТР ТС 032/2013 «О безопасности оборудования, работающего под избыточным давлением».</p>
17.	Порядок разработки заказной документации и технических проектов на оборудование	Не требуется





№ п/п	Перечень основных данных и требований	Характеристика основных данных и требований
18.	Исходные данные для привязки и подключения нового оборудования	Не требуется
19.	Необходимость демонтажа, перенесения внутренних инженерных сетей и сооружений, а также демонтажа оборудования и трубопроводов	<p>В проекте предусмотреть демонтаж выключаемого из работы оборудования, недействующих сетей, перенос действующих внутренних инженерных сетей и сооружений, а также демонтаж недействующего оборудования и трубопроводов, попадающих в границы проектирования. Возможность демонтажа сооружений, изменения конфигурации существующих инженерных сетей и трубопроводов проектная организация должна согласовать с их владельцами.</p> <p>При необходимости уточнения расположения (наличия) подземных коммуникаций в границах проектирования выполнить инженерные изыскания.</p> <p>После демонтажа выведенных из эксплуатации подземных трубопроводов и оборудования предусмотреть рекультивацию и благоустройство земельного участка.</p>
20.	Мероприятия по защите окружающей среды	<ol style="list-style-type: none"> <li>1. Предусмотреть мероприятия по защите окружающей среды в соответствии с требованиями нормативных документов.</li> <li>2. Провести расчет количества образующихся при строительстве и эксплуатации отходов по классам опасности для окружающей среды и для человека и указать способы их дальнейшей утилизации или использования.</li> </ol>
21.	Требования к благоустройству территории и озеленения	Предусмотреть в проекте мероприятия и материалы на восстановление объектов благоустройства, покрытия после производства строительно-монтажных работ.
22.	Дополнительные условия проектирования	<p>Проектная организация обязана предоставлять отчет о ходе выполнения проектных работ дважды в месяц, начиная с момента заключения договора. Форма отчета утверждается Заказчиком и прикладывается к Договору.</p> <p>Проектно-изыскательские работы на территории предприятия, касающиеся охраны окружающей среды и экологии, проводить в присутствии ответственного лица службы капитального строительства и представителя отдела охраны природы.</p> <p>В соответствии со ст.8 Федерального закона № 116-ФЗ «О промышленной безопасности опасных производственных объектов» проектная организация осуществляет авторский надзор.</p>
23.	Требования по согласованию отдельных разделов и проектных решений.	<p>Вся разработанная документация предварительно должна быть направлена Заказчику в электронном виде со статусом «Для согласования».</p> <p>Проектно-изыскательскую документацию, касающуюся вопросов охраны окружающей среды, согласовать с отделом охраны природы до прохождения экспертизы.</p>

№ п/п	Перечень основных данных и требований	Характеристика основных данных и требований
		При проектировании за пределами территории предприятия получить необходимые исходно-разрешительные документы, согласования и технические условия от сторонних организаций для проектирования и строительства объекта.
24.	Экспертиза документации	Выполнить экспертизу промышленной безопасности документации, предоставить положительное заключение, внесенное в реестр Ростехнадзора.

Приложения:

1. Перечень трубопроводов МЦК-необходимых при реконструкции ВТ-6
2. Схемы прокладки новых трубопроводов ВТ-6.
3. Узлы подключения к действующим коммуникациям.

Директор по капитальному строительству

А.С. Кесарев

Главный инженер

Е.Н. Карасев

Зам.главного инженера по технологическим процессам

А.В. Пискунов

Зам. главного инженера по ОП и ТБ

Д.В. Кириллов

Зам. главного инженера по производственному контролю

А.В. Лозинский

Главный метролог

С.И. Кравец

Главный энергетик

С.Л. Егоров

Главный механик

В.Ю. Боруруев

Руководитель направления

П.П. Рябов

Главный инженер службы директора по капитальному строительству

К.А. Михайлов

Начальник ОПНР

А.В. Поснов

Начальник ОСРП

Д.М. Веденеев

Начальник цеха №15

А.В. Григорьев

Подрядчик :

Заказчик :

ОАО «Славнефть-ЯНОС»

Генеральный директор

Н.В. Карпов



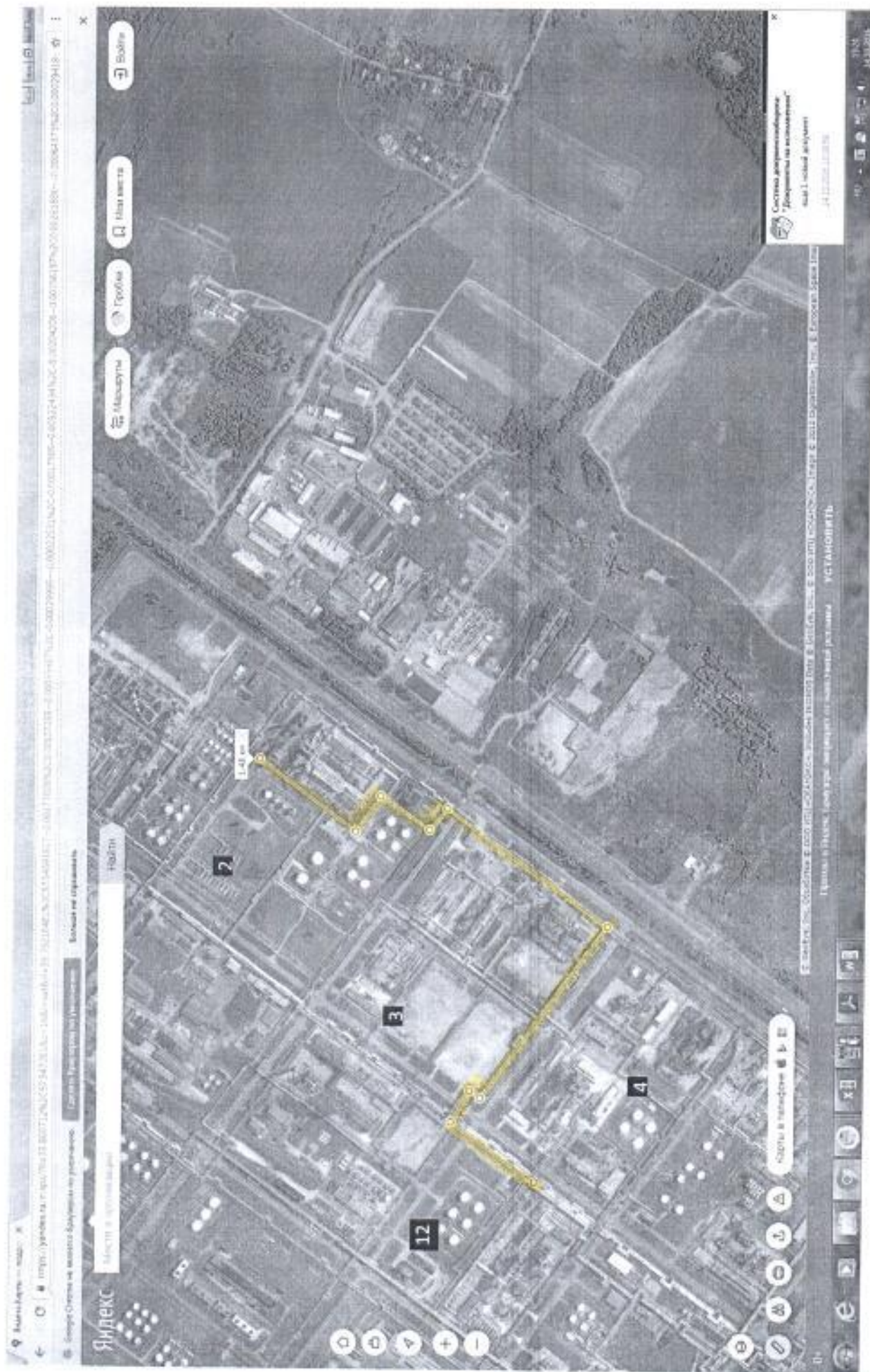
Приложение №1

МЦК для реконструкции ВТ-6 цеха №1

№ п/п	Наименование линии	Направление потока	Предполагаемый расход	Давл., кгс/см <sup>2</sup>	Темп., °С	Ду, мм	Длина, м	Примечание
1	ЛКГ/ЛКГ+ТКГ с 1А-1М	С 1А-1М на ВТ-6	30 т/ч	12,5	55	100	1700	
2	ВГ	С ВТ-6 в цех №13	20 т/ч	6,0	85	150	1700	нужна новая эстакада вдоль дороги 6-6 (примерно 200м)
3	ТВГ	В лин. 115 на 1А-1М	73,5 т/ч (при простом битумной)	8,4	90	150	900	
4	ТВГ на битумную	С ВТ-6 на битумную	18 т/ч	8,4	90	80	1200	нужна новая эстакада вдоль дороги 6-6 (примерно 300м)
5	Мет. фракция с ВТ-6	На битумную	29,5 т/ч	8,0	90	150	550	нужна новая эстакада вдоль дороги 6-6 (примерно 300м)
6	Кислая вода с ВТ-6	На БРССС*	32 т/ч	10,0	50	100	2900	Нужен новый блок очистки

Примечание:

1. Для переработки кислой воды ВТ-6 необходимо строительство нового блока регенерации сульфидсодержащих стоков
2. Необходимо строительство блока снижения серы в МТБЭ (согласно отчету ИЛ ЦЗЛ)



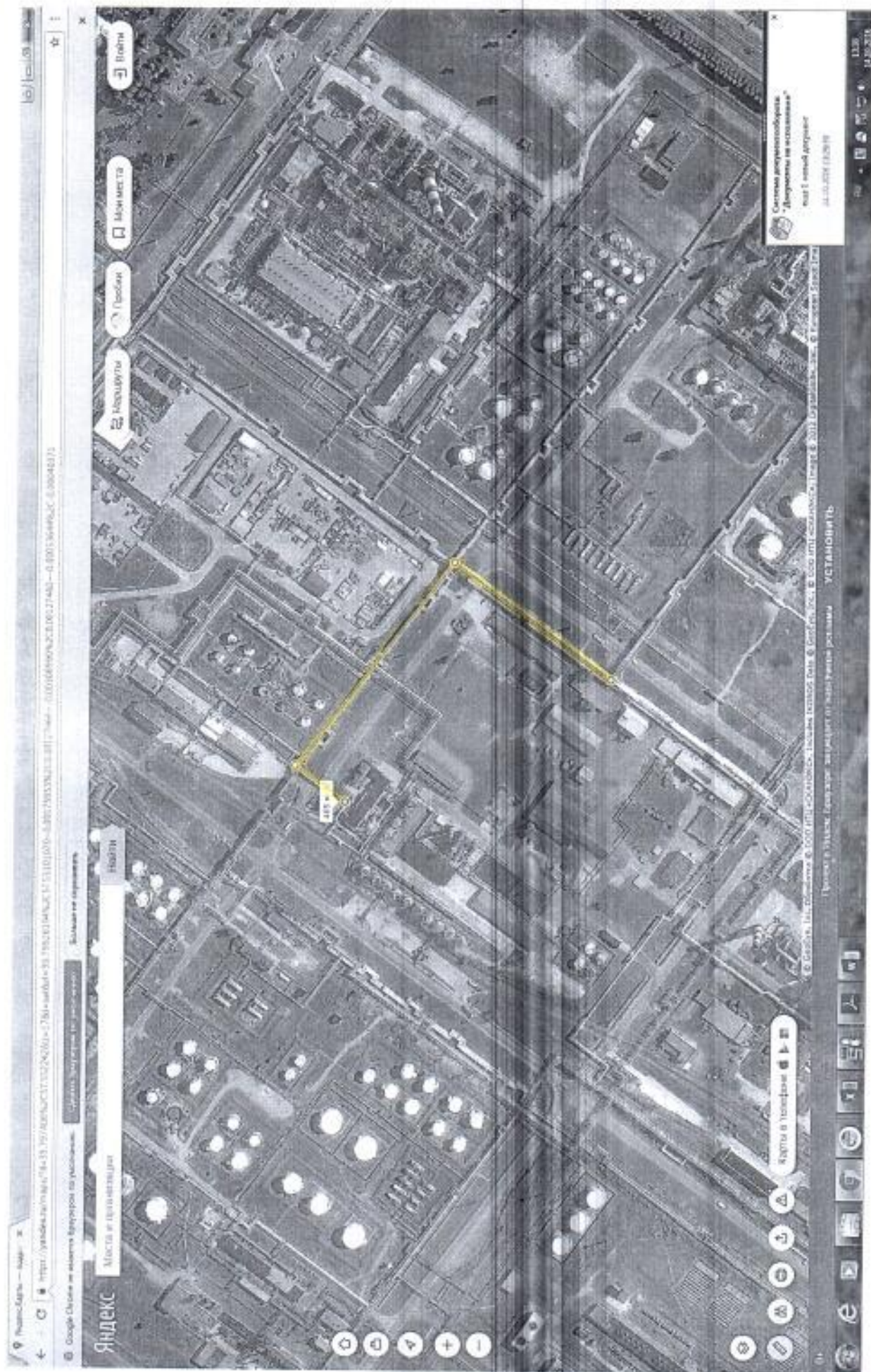
ЛКГ + ТКГ с 1А-1М на ВТ-6

*Приложение №2*

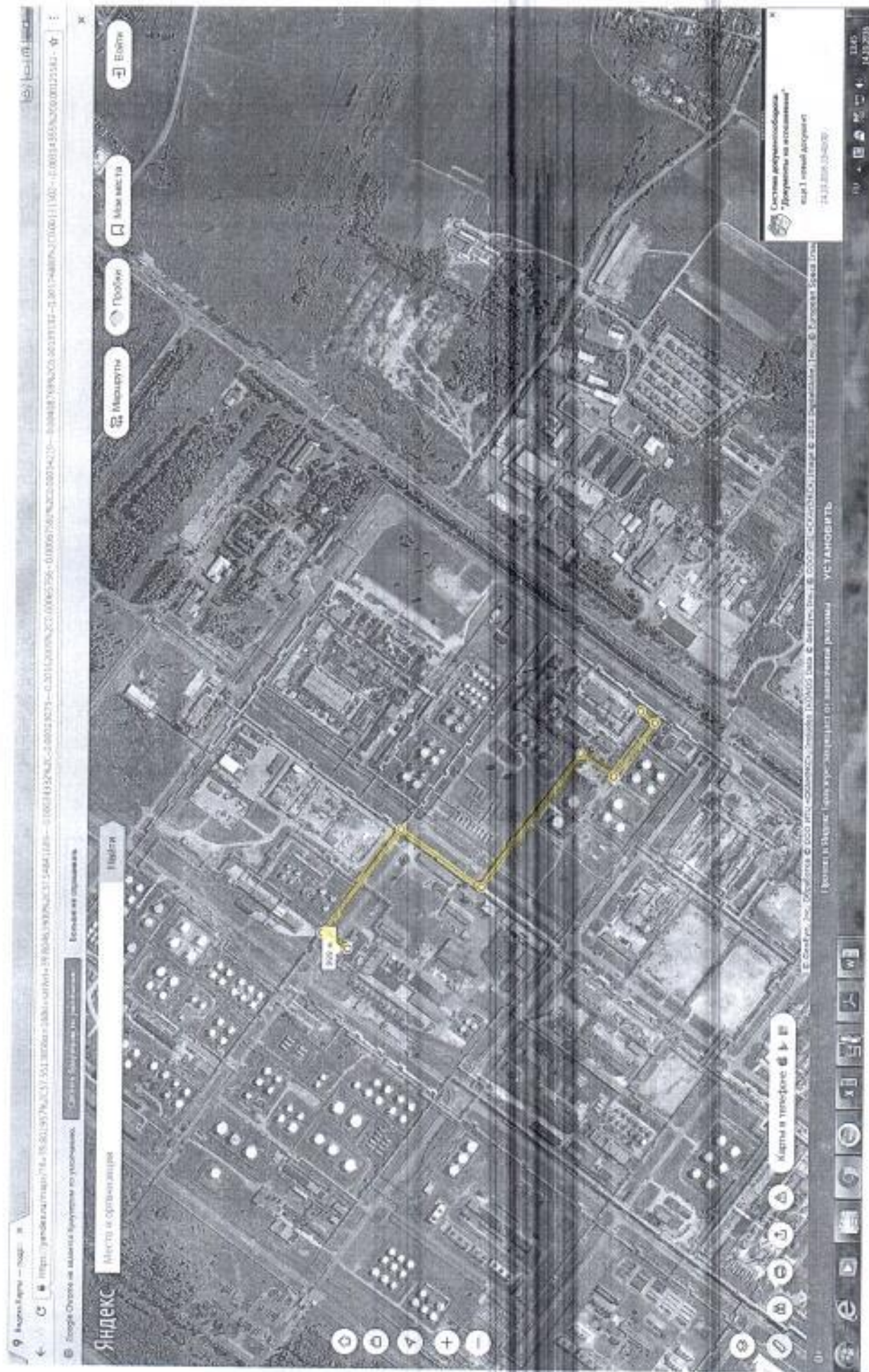








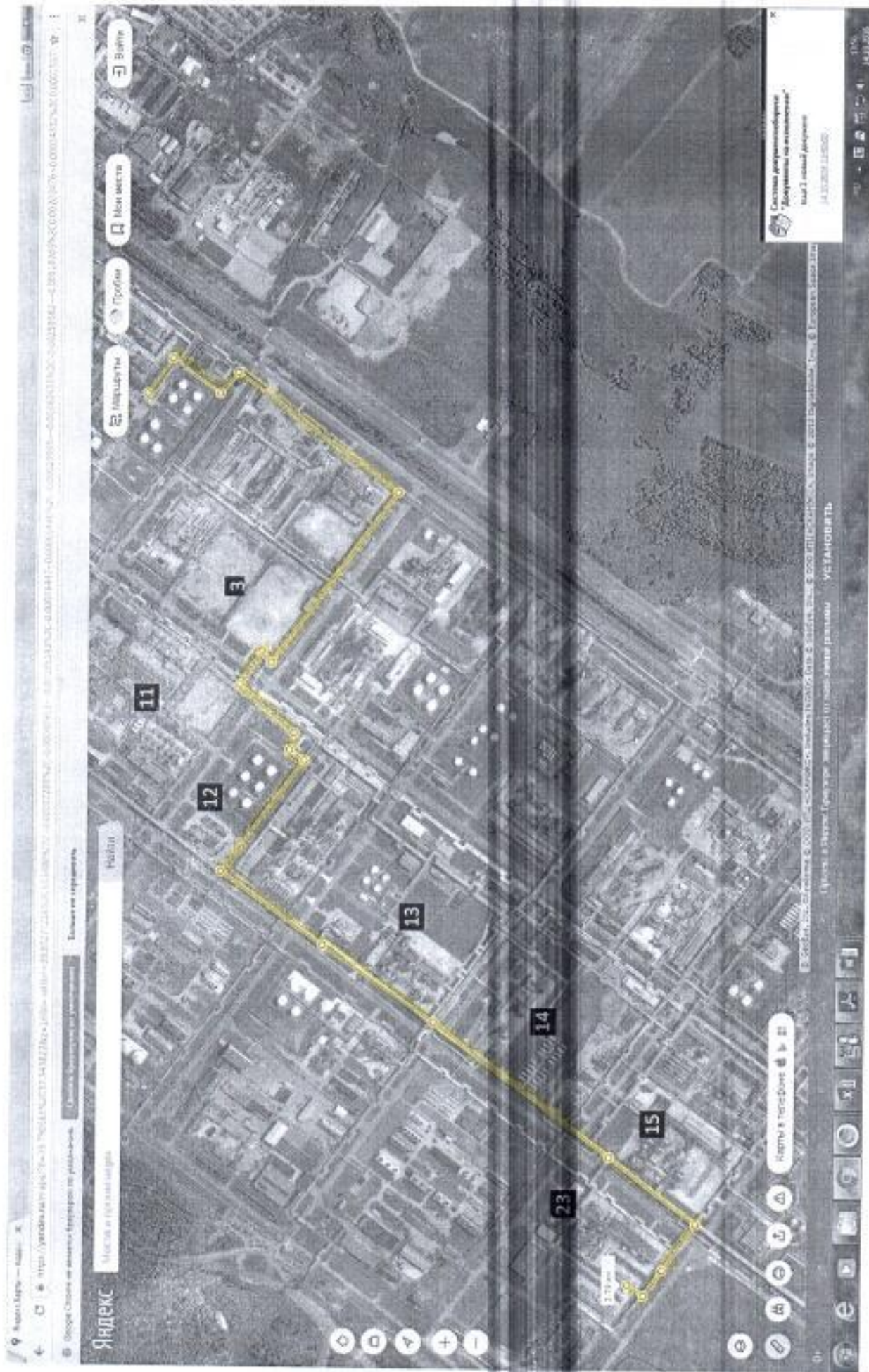




ТВГ с БТ-6 на битумную

Приложение №2





Кислая вода с ВТ-6 на БРСС

Приложение №2